



ΕΣΩΤΕΡΙΚΟΣ ΚΑΝΟΝΙΣΜΟΣ
ΛΕΙΤΟΥΡΓΙΑΣ
ΓΕΝΙΚΟΥ ΛΥΚΕΙΟΥ ΠΕΝΤΑΠΟΛΗΣ

Οκτώβριος 2023

ΤΑΥΤΟΤΗΤΑ ΤΟΥ ΣΧΟΛΕΙΟΥ

	ΓΕΝΙΚΟ ΛΥΚΕΙΟ ΠΕΝΤΑΠΟΛΗΣ	Δ.Δ.Ε. Σερρών
	Κωδικός Σχολείου (ΥΠΑΙΘ)	4466010

ΣΤΟΙΧΕΙΑ

Έδρα του Σχολείου:	Πεντάπολη Σερρών		
Τηλέφωνα	2321071317 2321351031		
e-mail	mail@lyk-pentap.ser.sch.gr	Ιστοσελίδα	lyk-pentap.ser.sch.gr
Διευθυντής Σχολικής Μονάδας	Ζαφειριάδης Ηλίας		
Αναπληρωτής Διευθυντής	Σαρημπαλίδης Ιωάννης		
Πρόεδρος Συλλόγου Γονέων / Κηδεμόνων	Μαραβελάκης Γεώργιος		

Πίνακας Περιεχομένων

Εισαγωγή.....	3
Σύνταξη, έγκριση και τήρηση του Κανονισμού.....	3
Βασικές αρχές και στόχοι του Εσωτερικού Κανονισμού Λειτουργίας.....	3
Λειτουργία του σχολείου	4
Διδακτικό ωράριο.....	4
Προσέλευση στο σχολείο.....	4
Παραμονή στο σχολείο	5
Αποχώρηση από το σχολείο.....	5
Ωρολόγιο πρόγραμμα του σχολείου.....	6
Απουσίες μαθητών	6
Διαδικασίες ενημέρωσης μαθητών, γονέων και κηδεμόνων	6
Σχολική και Κοινωνική ζωή.....	7
Φοίτηση.....	7
Σχολικοί χώροι	7
Διάλειμμα.....	7
Εμφάνιση.....	8
Συμπεριφορά - Δικαιώματα - Υποχρεώσεις.....	8
Ο Διευθυντής.....	8
Οι εκπαιδευτικοί.....	9
Οι μαθητές/μαθήτριες	10
Παιδαγωγικός έλεγχος	11
Ηλεκτρονικές συσκευές	12
Εφαρμογή της αντικαπνιστικής νομοθεσίας	13
Παιδαγωγικά μέτρα και ενέργειες παιδαγωγικού χαρακτήρα.....	13

Σχολικές Δραστηριότητες	14
Επικοινωνία και Συνεργασία Γονέων/Κηδεμόνων-Σχολείου	15
Σύλλογος Γονέων και Κηδεμόνων	15
Σχολικό Συμβούλιο	15
Πολιτική του Σχολείου για την προστασία από πιθανούς κινδύνους	16
Αντιμετώπιση έκτακτων αναγκών	16
Χώρος συγκέντρωσης σε περίπτωση ανάγκης.....	17
Εσωτερικός Κανονισμός Λειτουργίας – Διαδικασίες διασφάλισης της εφαρμογής του	18

Εισαγωγή

Με τον όρο **Εσωτερικός Κανονισμός Λειτουργίας του Σχολείου** (ΦΕΚ 491/Β/9-2-2021) εννοούμε το σύνολο των όρων και των κανόνων που αποτελούν προϋποθέσεις, για να επιτελείται απρόσκοπτα, μεθοδικά και αποτελεσματικά ο ρόλος του Σχολείου. Ο Εσωτερικός Κανονισμός Λειτουργίας του Σχολείου αποτελεί σημαντικό παιδαγωγικό μέσο που βοηθά στη διαμόρφωση των συνθηκών για τη διατήρηση ομαλής σχολικής ζωής και προάγει τη συνεργασία, την αλληλεγγύη, τον δημοκρατικό διάλογο και την αποδοχή της διαφορετικότητας μεταξύ των μελών της σχολικής κοινότητας.

Σύνταξη, έγκριση και τήρηση του Κανονισμού

Ο Εσωτερικός Κανονισμός Λειτουργίας συντάχθηκε ύστερα από εισήγηση του Διευθυντή του Σχολείου και με τη συμμετοχή όλων των μελών του Συλλόγου Διδασκόντων, των μελών του Διοικητικού Συμβουλίου του Συλλόγου Γονέων και Κηδεμόνων, του προεδρείου του δεκαπενταμελούς μαθητικού συμβουλίου του Σχολείου καθώς και εκπροσώπου του Δήμου Εμμανουήλ Παππά. Επιπλέον, έχει εγκριθεί από τον Σύμβουλο Εκπαίδευσης που έχει την παιδαγωγική ευθύνη του Σχολείου μας, καθώς και από τον Διευθυντή Δευτεροβάθμιας Εκπαίδευσης Σερρών.

Η συμμετοχή οποιουδήποτε ατόμου στη σχολική ζωή σημαίνει αυτόματα την ανεπιφύλακτη αποδοχή και τήρηση του σχολικού κανονισμού, στο σύνολό του. Η ακριβής τήρησή του αποτελεί ευθύνη και υποχρέωση της διεύθυνσης του σχολείου, των εκπαιδευτικών, των μαθητών και των γονέων/κηδεμόνων.

Ο Κανονισμός επικαιροποιείται ετησίως, μέσω της προβλεπόμενης από τον νόμο συμμετοχικής διαδικασίας όλων των μελών της σχολικής κοινότητας, έτσι ώστε να συμπεριλαμβάνει νέες νομοθετικές ρυθμίσεις, να ανταποκρίνεται στις αλλαγές των συνθηκών λειτουργίας του σχολείου και τις, κατά καιρούς, αποφάσεις των αρμόδιων συλλογικών οργάνων του.

Βασικές αρχές και στόχοι του Εσωτερικού Κανονισμού Λειτουργίας

Ο Εσωτερικός Κανονισμός Λειτουργίας του σχολείου, περιλαμβάνει όρους και κανόνες, κατανομή αρμοδιοτήτων και ευθυνών, δικαιωμάτων και υποχρεώσεων όλων

των μελών της σχολικής κοινότητας, οι οποίοι αφενός εμπεδώνουν την επιδιωκόμενη δημοκρατική, συμπεριληπτική και συνεργατική σχολική κουλτούρα και αφετέρου διαμορφώνουν το παιδαγωγικό και διδακτικό κλίμα που διευκολύνει την απρόσκοπτη, μεθοδική και αποτελεσματική λειτουργία του σχολείου.

Μέσω των συμφωνημένων όρων και κανόνων του Κανονισμού του Σχολείου επιδιώκεται:

- η εμπέδωση κλίματος συναισθηματικής ασφάλειας και η εξασφάλιση του σεβασμού των δικαιωμάτων όλων των μελών της σχολικής κοινότητας,
- η παροχή ερεθισμάτων και ευκαιριών για την ολόπλευρη ανάπτυξη της προσωπικότητας, την καλλιέργεια δεξιοτήτων και την επίτευξη των προσωπικών επιδιώξεων όλων των μαθητών και μαθητριών,
- η προαγωγή και η ενθάρρυνση της συνεργασίας μεταξύ των μελών της σχολικής κοινότητας,
- η θεμελίωση του πλαισίου που θα υποστηρίζει το εκπαιδευτικό έργο και την απρόσκοπτη συμμετοχή όλων στην εκπαιδευτική διαδικασία και
- η δημιουργία εύρυθμων, ευχάριστων και αποδοτικών συνθηκών διδασκαλίας, μάθησης και εργασίας,

Λειτουργία του σχολείου

Διδακτικό ωράριο

Η έναρξη, η λήξη, η διάρκεια μαθημάτων του υποχρεωτικού προγράμματος και τα διαλείμματα καθορίζονται από σχετική απόφαση του ΥΠΑΙΘ. Το διδακτικό έτος ορίζεται από την 1η Σεπτεμβρίου κάθε έτους και λήγει την 30η Ιουνίου του επόμενου έτους.

Το ΓΕ.Λ. Πεντάπολης λειτουργεί καθημερινά από τις 8:00 π.μ. έως τις 14:00 μ.μ.

Προσέλευση στο σχολείο

Οι μαθητές/μαθήτριες προσέρχονται στο σχολείο πριν από την έναρξη των μαθημάτων. Προκειμένου να εξασφαλιστεί η αδιατάρακτη διδακτική/μαθησιακή

διαδικασία όσοι μαθητές/τριες προσέρχονται μετά την έναρξη των μαθημάτων παρουσιάζονται πρώτα στο γραφείο του Διευθυντή. Στη συνέχεια σύμφωνα με απόφαση του συλλόγου διδασκόντων/ουσών, παραμένουν στη βιβλιοθήκη του σχολείου και εισέρχονται στην τάξη τους μετά την ολοκλήρωση της τρέχουσας διδακτικής ώρας εκτός αν λάβουν διαφορετική οδηγία από τον Διευθυντή.

Παραμονή στο σχολείο

Οι μαθητές/τριες προσέρχονται χωρίς καθυστέρηση στην αίθουσα διδασκαλίας αμέσως μετά το κουδούνι έναρξης κάθε διδακτικής ώρας και όχι αργότερα από την είσοδο του/ της διδάσκοντα/ουσας εκπαιδευτικού.

Οι θέσεις των μαθητών σε κάθε αίθουσα διδασκαλίας καθορίζονται σε συνεργασία με τον υπεύθυνο καθηγητή του τμήματος. Μετά από συνεννόηση με τον/την διδάσκοντα/ουσα καθηγητή/τρια είναι δυνατή η προσωρινή αλλαγή θέσης.

Κατά τη διάρκεια των μαθημάτων κανένας μαθητής, από τους προσελθόντες στο σχολείο, δεν επιτρέπεται να απουσιάζει αδικαιολόγητα από την αίθουσα διδασκαλίας.

Δεν είναι αποδεκτή η κατανάλωση τροφίμων και ροφημάτων στις αίθουσες διδασκαλίας.

Οι μαθητές/ μαθήτριες αποχωρούν από τις τάξεις τους, μόλις χτυπήσει το κουδούνι του διαλείμματος πριν από την αποχώρηση του/της διδάσκοντα/ουσας εκπαιδευτικού. Παραμονή μαθητών εντός της αίθουσας διδασκαλίας κατά τη διάρκεια των διαλειμάτων και μετά το πέρας των μαθημάτων δεν επιτρέπεται.

Αποχώρηση από το σχολείο

Οι μαθητές/μαθήτριες δεν επιτρέπεται να αποχωρήσουν από το Σχολείο πριν τη λήξη των μαθημάτων, χωρίς άδεια. Αν παρουσιαστεί ανάγκη έκτακτης αποχώρησης, κατά τη διάρκεια του σχολικού ωραρίου (π.χ. ασθένεια), ενημερώνεται ο γονέας/κηδεμόνας για να προσέλθει στο Σχολείο και να παραλάβει το παιδί του. Εάν κάποιος γονέας/κηδεμόνας χρειαστεί να πάρει το παιδί του πριν τη λήξη των μαθημάτων, οφείλει να ενημερώσει τη Διεύθυνση του Σχολείου.

Ωρολόγιο πρόγραμμα του σχολείου

Στο Σχολείο εφαρμόζεται το Ωρολόγιο Πρόγραμμα, όπως ορίζεται από τις εγκυκλίους του Υ.ΠΑΙ.Θ.Α. Οι μαθητές/μαθήτριες ενημερώνονται έγκαιρα για τις αλλαγές που πιθανώς προκύψουν στο καθημερινό πρόγραμμα διδασκαλίας κατά τη διάρκεια του σχολικού έτους.

Απουσίες μαθητών

Για την τακτική παρακολούθηση της φοίτησης των μαθητών/μαθητριών υπεύθυνοι είναι οι γονείς/κηδεμόνες τους. Οι γονείς/κηδεμόνες οφείλουν να ενημερώνουν το Σχολείο για την απουσία των παιδιών τους.

Διαδικασίες ενημέρωσης μαθητών, γονέων και κηδεμόνων

Η ενημέρωση μαθητών, γονέων και κηδεμόνων γίνεται μέσω των ακόλουθων τρόπων:

1. Από την ιστοσελίδα του Σχολείου (lyk-pentap.ser.sch.gr),
2. Με ενημερωτικά σημειώματα για την πραγματοποίηση εκπαιδευτικών εκδρομών, για την παρακολούθηση εκπαιδευτικών θεαμάτων κ.λ.π.
3. Με email,
4. Με sms,
5. Τηλεφωνικά, σε έκτακτες περιπτώσεις και
6. Μέσω της επίσκεψής τους στο σχολείο στις προγραμματισμένες, από τον Σύλλογο Διδασκόντων/ουσών, ημέρες και ώρες οι οποίες είναι αναρτημένες στην ιστοσελίδα του σχολείου και αποστέλλονται με μήνυμα ηλεκτρονικής αλληλογραφίας στους γονείς- κηδεμόνες.

Σχολική και Κοινωνική ζωή

Φοίτηση

Η φοίτηση των μαθητών/μαθητριών, σύμφωνα με την ισχύουσα νομοθεσία, είναι καθήκον και υποχρέωση τους. Το σχολείο επιδιώκει με κάθε πρόσφορο τρόπο την ενεργή συμμετοχή όλων των μαθητών/τριών στη σχολική ζωή. Τακτική, αδιάλειπτη και συστηματική παρουσία στο σχολείο διευκολύνει την παραπάνω επιδίωξη και αποτελεί αναγκαία συνθήκη της μαθητικής προόδου. Αντίθετα ελλιπής φοίτησή, με την εξαίρεση ιδιαίτερα σημαντικών λόγων, δυσχεραίνει τόσο το σχολικό έργο όσο και την πρόοδο των μαθητών/τριών.

Σχολικοί χώροι

Οι εσωτερικοί χώροι του Γενικού Λυκείου Πεντάπολης έχουν πολύ πρόσφατα ανακαινιστεί πλήρως και διακοσμηθεί με προσωπική επιμέλεια των εκπαιδευτικών. Αποτελεί απόλυτη προτεραιότητα η διαφύλαξη του υψηλού επιπέδου αισθητικής του διδακτηρίου τόσο για λόγους σεβασμού του χώρου αλλά και για την εξυπηρέτηση παιδαγωγικών στόχων όπως η καλλιέργεια της καλαισθησίας και η ανάπτυξη αισθητικών κριτηρίων. Η συνεργασία όλων είναι απαραίτητη, για τη διατήρηση του καθαρού και ευχάριστου σχολικού περιβάλλοντος που θα ενισχύει τα κίνητρα για μάθηση. Σε αυτό το πλαίσιο καλούνται οι μαθητές να διατηρούν σε άριστη κατάσταση την κινητή και ακίνητη περιουσία του Σχολείου καθώς και το φυσικό περιβάλλον της αυλής του Σχολείου, να μη ρυπαίνουν το σχολικό χώρο, να μη γράφουν σε θρανία και τοίχους και να χρησιμοποιούν τα καλάθια απορριμμάτων. **Επισημαίνεται ότι, μαθητής που προκαλεί φθορά στην περιουσία του Σχολείου, ελέγχεται για τη συμπεριφορά αυτή και η δαπάνη αποκατάστασης βαρύνει τον γονέα/κηδεμόνα του ή τον ίδιο εφόσον είναι ενήλικος** (ΥΑ 3423/ΓΔ4/2021 - ΦΕΚ 491/Β/9-2-2021).

Διάλειμμα

Κατά τη διάρκεια του διαλείμματος οι μαθητές/μαθήτριες οφείλουν να βγαίνουν στον αύλειο χώρο, ώστε να αποφεύγεται ο συνωστισμός στις αίθουσες διδασκαλίας και στους διαδρόμους και να μειώνεται η πιθανότητα ατυχημάτων. Με την ολοκλήρωση κάθε διδακτικής ώρας, ο/η εκπαιδευτικός εξέρχεται τελευταίος και κλειδώνει την αίθουσα εκτός αν ο σύλλογος διδασκόντων έχει αποφασίσει διαφορετικά.

Σε περίπτωση κακοκαιρίας οι μαθητές παραμένουν στους διαδρόμους του σχολείου ως εξής: οι μαθητές/τριες της Β΄ και Γ΄ τάξης στον διάδρομο του 1^{ου} ορόφου και οι μαθητές/τριες της Α΄ τάξης στον διάδρομο του ισογείου.

Οι μαθητές/τριες καλούνται να αξιοποιούν με διορατικότητα τον χρόνο των διαλειμμάτων προκειμένου να εξελίσσεται αδιατάρακτα η διδασκαλία κατά τη διάρκεια της διδακτικής ώρας. Ενθαρρύνεται η αναφορά στον/στην εφημερεύοντα/ουσα εκπαιδευτικό οποιουδήποτε προβλήματος ή δυσκολίας αντιμετωπίζουν οι μαθητές στη διάρκεια του διαλείμματος.

Εμφάνιση

Η μαθητική εμφάνιση αποτυπώνει τον σεβασμό προς τη μαθησιακή διαδικασία και τα υπόλοιπα μέλη της σχολικής κοινότητας και οφείλει να χαρακτηρίζεται από ευπρέπεια. Φαινόμενα επίδειξης και υπερβολές που δεν συνάδουν με τη μαθητική ιδιότητα είναι σημαντικό να αποφεύγονται.

Συμπεριφορά - Δικαιώματα - Υποχρεώσεις

Ο Διευθυντής

- Είναι υπεύθυνος, μαζί με τους εκπαιδευτικούς, για την καθαριότητα και αισθητική των χώρων του σχολείου, καθώς και για την προστασία της υγείας και ασφάλειας των μαθητών,
- Ενημερώνει τον Σύλλογο των Διδασκόντων/ουσών για την εκπαιδευτική νομοθεσία, τις εγκυκλίους και τις αποφάσεις που αφορούν τη λειτουργία του Σχολείου και την εφαρμογή των προγραμμάτων εκπαίδευσης,
- Συμβάλλει στη δημιουργία κλίματος δημοκρατικής συμπεριφοράς των διδασκόντων/ουσών και των μαθητών και είναι υπεύθυνος, σε συνεργασία με τους διδάσκοντες, για την τήρηση της πειθαρχίας,
- Απευθύνει στους διδάσκοντες, όταν είναι απαραίτητο, συστάσεις σε πνεύμα συναδελφικής αλληλεγγύης,
- Λαμβάνει μέριμνα για την εξασφάλιση παιδαγωγικών μέσων και εργαλείων, την καλή χρήση τους στη σχολική τάξη, τη λειτουργικότητα και την αντικατάστασή τους, σε περίπτωση φθοράς.

Οι εκπαιδευτικοί

Οι εκπαιδευτικοί του Γενικού Λυκείου Πεντάπολης ανταποκρινόμενοι στον κοινωνικό τους ρόλο επιτελούν το λειτούργημά τους και με αίσθημα ευθύνης:

- Διασφαλίζουν την ασφάλεια και την υγεία των μαθητών εντός του σχολείου, καθώς και κατά τις σχολικές εκδηλώσεις και εκδρομές,
- Αντιμετωπίζουν τους μαθητές με ευγένεια, κατανόηση και σεβασμό προς την προσωπικότητά τους,
- Συμβάλουν στην διαμόρφωση ενός σχολικού κλίματος που δημιουργεί στους μαθητές αισθήματα ασφάλειας, εμπιστοσύνης και άνεσης να απευθύνονται στους εκπαιδευτικούς για βοήθεια όταν αντιμετωπίζουν τυχόν πρόβλημα,
- Αντιμετωπίζουν τους μαθητές με δημοκρατικό πνεύμα, ισότιμα και δίκαια, αποφεύγοντας τις διακρίσεις μεταξύ των μαθητών,
- Καλλιεργούν και με το παράδειγμά τους εμπνέουν στους μαθητές δημοκρατική συμπεριφορά,
- Διδάσκουν στους μαθητές τα διάφορα γνωστικά αντικείμενα σύμφωνα με το ισχύον πρόγραμμα σπουδών και να διαπαιδαγωγούν και εκπαιδεύουν τους μαθητές σύμφωνα με τους σκοπούς και τους στόχους του εκπαιδευτικού μας συστήματος, με την καθοδήγηση των ΣΕ και των Στελεχών της διοίκησης της εκπαίδευσης,
- Δημιουργούν θετικό, υποστηρικτικό και συμπεριληπτικό κλίμα στις σχολικές τάξεις θέτοντας υψηλούς στόχους και ενδυναμώνοντας τα κίνητρα προόδου των μαθητών/τριών του σχολείου.
- Αξιολογούν αντικειμενικά την πρόοδο και την επίδοση των μαθητών και ενημερώνουν σχετικά τους γονείς ή κηδεμόνες καθώς και τους ίδιους τους μαθητές,
- Ενθαρρύνουν τους μαθητές να συμμετέχουν ενεργά στη διαμόρφωση και λήψη αποφάσεων για θέματα που αφορούν τους ίδιους και το σχολείο και καλλιεργούν τις αρχές και το πνεύμα αλληλεγγύης και συλλογικότητας,
- Προάγουν τις αρετές της συνέπειας και της υπευθυνότητας μέσω του παραδείγματος τηρώντας επιμελώς τα ωράρια λειτουργίας, σχεδιάζοντας και προετοιμάζοντας αποτελεσματικές διδασκαλίες αξιοποιώντας διαθέσιμα μέσα και πόρους της σχολικής μονάδας,
- Συνεργάζονται με τον Διευθυντή, τους γονείς και τους αρμόδιους ΣΕ για την καλύτερη δυνατή παιδαγωγική αντιμετώπιση προβλημάτων συμπεριφοράς, σεβόμενοι την προσωπικότητα και τα δικαιώματα των μαθητών,

- Μεριμνούν για τη δημιουργία κλίματος αρμονικής συνεργασίας, συνεχούς και αμφίδρομης επικοινωνίας με τους γονείς και κηδεμόνες των μαθητών και τους ενημερώνουν για τη φοίτηση, τη διαγωγή και την επίδοση των παιδιών τους.

Οι μαθητές/μαθήτριες

Οι μαθητές του Γενικού Λυκείου Πεντάπολης μετέχοντας της κουλτούρας του σχολείου διακρίνονται για το δημοκρατικό τους ήθος τον σεβασμό προς την δική τους προσωπικότητα αλλά και προς τους συμμαθητές, τους εκπαιδευτικούς και κάθε άλλο μέλος της σχολικής κοινότητας, και τη σχολική περιουσία.

Στο πνεύμα αυτό οι μαθητές του Γενικού Λυκείου Πεντάπολης:

- Αποδίδουν σεβασμό, με τα λόγια και τις πράξεις τους, προς κάθε μέλος της σχολικής κοινότητας,
- Αποδέχονται την ιδιαίτερη παιδευτική αξία κάθε διδακτικού αντικειμένου αποδίδοντας στο καθένα την απαιτούμενη προσοχή,
- Υποστηρίζουν και διεκδικούν τη δημοκρατική συμμετοχή τους στις διαδικασίες λήψης αποφάσεων στο πλαίσιο των αρμοδιοτήτων που τους δίνει η νομοθεσία, συμβάλλοντας στην εφαρμογή αυτών των αποφάσεων,
- Συμβάλλουν στην εμπέδωση ενός ήρεμου, θετικού, συνεργατικού, συμπεριληπτικού, εποικοδομητικού σχολικού κλίματος,
- Προσέχουν και διατηρούν καθαρούς όλους τους χώρους του Σχολείου,
- Συμμετέχουν στην προστασία του διδακτηρίου και του εξοπλισμού του σχολείου από φθορές και ζημιές αναλαμβάνοντας προσωπικά την ευθύνη και την συνακόλουθη οικονομική επιβάρυνση της αποκατάστασης κάθε ζημίας που οι ίδιοι προκαλέσουν.
- Διατηρούν σε καλή κατάσταση τα σχολικά εγχειρίδια που τους παρέχονται δωρεάν, τόσο σεβόμενοι τη συμβολική και υλική τους αξία όσο και για λόγους επαναξιοποίησης τους και εξοικονόμησης φυσικών πόρων.
- Υποστηρίζουν την πολιτική προστασίας του περιβάλλοντος που ακολουθεί το σχολείο υιοθετώντας αειφορικές πρακτικές και αναλαμβάνοντας πρωτοβουλίες για τη μείωση του οικολογικού αποτυπώματος του σχολείου.
- Αντιμετωπίζουν τις αντιθέσεις ή διαφωνίες με διάλογο, σεβόμενοι το δικαίωμα της διαφορετικότητας των απόψεων. Σε περίπτωση που ανακύψουν έντονες διαφωνίες και

πριν κλιμακωθεί οποιαδήποτε ένταση καλούνται να ακολουθήσουν διαδοχικά τα παρακάτω βήματα: α) Συζητούν άμεσα και ειρηνικά με το πρόσωπο που έχουν τη διαφορά. β). Απευθύνονται στη Σύμβουλο Σχολικής Ζωής γ) Ενημερώνουν τον/την υπεύθυνο εκπαιδευτικό τμήματος, γ) Προσφεύγουν στον Διευθυντή του σχολείου.

- Ο σχολικός εκφοβισμός υπονομεύει την ψυχική υγεία και την απρόσκοπτη επιδίωξη των προσωπικών στόχων κάθε εμπλεκόμενου μαθητή/τριας. Η πολιτική μηδενικής ανοχής απέναντι σε φαινόμενα φυσικού ή ηλεκτρονικού εκφοβισμού των μαθητών/τριών του Γενικού Λυκείου Πεντάπολης ενισχύεται όταν κάθε μαθητής/τρια συμμετέχει στην προσπάθεια ενημερώνοντας τη Σύμβουλο σχολικής ζωής ή τον Διευθυντή για οποιοδήποτε περιστατικό εκφοβισμού υποπέσει στην αντίληψή του.
- Η μη αναφορά στο σχολείο κάθε περιστατικού εκφοβισμού αποτελεί συνέργεια, ενθαρρύνει τις ανεπιθύμητες συμπεριφορές και καθιστά υπεύθυνο και τον/την μαθητή/τρια που ενώ αντιλήφθηκε το περιστατικό δεν ενημέρωσε το σχολείο.
- Κατά τη διάρκεια των μαθημάτων τηρούν τους κανόνες της τάξης. Συμμετέχουν ενεργά στην καθημερινή παιδευτική διδακτική διαδικασία και δεν παρακωλύουν το μάθημα, σεβόμενοι το δικαίωμα των συμμαθητών/ριών για μάθηση,
- Απευθύνονται στους/στις καθηγητές/τριες και στον Διευθυντή του Σχολείου και ζητούν τη βοήθειά τους, για κάθε πρόβλημα που τους απασχολεί και τους δημιουργεί εμπόδιο στην ήρεμη, αποδοτική σχολική ζωή και πρόοδό τους,
- Όταν υπάρχει ανάγκη, μπορούν να επικοινωνούν με τους γονείς τους, μέσω των τηλεφώνων του Σχολείου, αφού ζητήσουν άδεια,
- Στις σχολικές εκδηλώσεις και γιορτές αλλά και στις διδακτικές επισκέψεις εκτός Σχολείου ακολουθούν τους συνοδούς εκπαιδευτικούς και συμπεριφέρονται με ευγένεια και ευπρέπεια.

Παιδαγωγικός έλεγχος

Η ανάπτυξη θετικού σχολικού κλίματος είναι ένας σημαντικός παράγοντας της διαδικασίας αντιμετώπισης της παραβατικότητας στον σχολικό χώρο. Η πρόληψη και η αποτροπή ανεπιθύμητων συμπεριφορών αποτελούν θεμελιώδη επιδίωξη του σχολείου. Σε περιπτώσεις όμως που οι μαθητές/τριες προβούν σε ενέργεια που δεν συνάδει με τον κανονισμό λειτουργίας, αυτή θα αποτελέσει αντικείμενο συνεργασίας διαδοχικά και εφόσον απαιτηθεί με τον/την εκπαιδευτικό της τάξης, τη Σύμβουλο Σχολικής ζωής, τον Διευθυντή της σχολικής μονάδας, τον Σύλλογο

Διδασκόντων/ουσών, των γονέων/κηδεμόνων και τον Σύμβουλο Εκπαίδευσης Παιδαγωγικής ευθύνης προκειμένου να υπάρξει η καλύτερη δυνατή παιδαγωγική αντιμετώπιση του θέματος. Σε κάθε περίπτωση και πριν από οποιαδήποτε απόφαση, λαμβάνεται υπόψη η βασική αρχή του σεβασμού της προσωπικότητας και των δικαιωμάτων του παιδιού.

Σωματική τιμωρία και μειωτικές της προσωπικότητας των μαθητών/τριών συμπεριφορές δεν εδράζονται σε καμία σύγχρονη παιδαγωγική θεώρηση του ρόλου των εκπαιδευτικών, απαγορεύονται κατά νόμο και υπόκεινται σε πειθαρχικό έλεγχο.

Το Σχολείο, ως φορέας αγωγής, έχει καθήκον να λειτουργεί έτσι ώστε οι μαθητές/τριες να συνειδητοποιήσουν ότι κάθε πράξη τους έχει συνέπειες, να μάθουν να αναλαμβάνουν την ευθύνη των επιλογών τους και να γίνουν υπεύθυνοι πολίτες. Αν η συμπεριφορά του μαθητή ή της μαθήτριας δεν εναρμονίζεται με την ιδιότητά του και αποκλίνει από την τήρηση του εσωτερικού κανονισμού του Σχολείου, τότε αντιμετωπίζει τον παιδαγωγικό έλεγχο, σύμφωνα με τις αρχές της ψυχολογίας και παιδαγωγικής που διέπουν την ηλικία του. Τα θέματα παραβατικής συμπεριφοράς των μαθητών/τριών στο Σχολείο αντιμετωπίζονται με βάση την κείμενη νομοθεσία.

Ηλεκτρονικές συσκευές

Σύμφωνα με την εγκύκλιο Φ.25/103373/Δ1/22-6-2018 του Υπουργείου Παιδείας, **οι μαθητές δεν επιτρέπεται να έχουν στην κατοχή τους κινητά τηλέφωνα ή οποιαδήποτε άλλη ηλεκτρονική συσκευή ή παιχνίδι που διαθέτει σύστημα επεξεργασίας εικόνας και ήχου εντός του σχολικού χώρου.** Μπορούν ωστόσο να χρησιμοποιούν τον ηλεκτρονικό εξοπλισμό που τους διαθέτει το σχολείο κατά τη διάρκεια της εκπαιδευτικής διαδικασίας και μόνο υπό την εποπτεία/επίβλεψη του εκπαιδευτικού. Αν ένας μαθητής έχει ανάγκη επικοινωνίας υπάρχει η δυνατότητα χρήσης του τηλεφώνου του σχολείου.

Στην περίπτωση που μαθητές/τριες διαπιστώνεται ότι κάνουν χρήση κινητού τηλεφώνου, σε οποιονδήποτε χώρο του σχολείου, εφαρμόζεται το παιδαγωγικό μέτρο της αποβολής από τα μαθήματα μίας (1) ημέρας από το σχολείο. Ο Σύλλογος Διδασκόντων αποφασίζει για την κλιμάκωση της εφαρμογής παιδαγωγικών μέτρων σε περιπτώσεις επανάληψης της ανεπιθύμητης συμπεριφοράς.

Ας σημειωθεί ότι η μαγνητοφώνηση ή βιντεοσκόπηση (παγίδευση) συνομιλίας μέσω κινητού τηλεφώνου, χωρίς τη συναίνεση του συνομιλητή, αποτελεί ποινικό αδίκημα και όταν ο/η υπαίτιος είναι ανήλικος/η μπορεί να επισύρει ποινικές κυρώσεις για τους γονείς/ κηδεμόνες.

Εφαρμογή της αντικαπνιστικής νομοθεσίας

Σύμφωνα με τον αντικαπνιστικό νόμο (Ν. 4633/2019) δεν επιτρέπεται το κάπνισμα σε κανέναν από τους χώρους του σχολείου. **Σε μαθητές που διαπιστωμένα καπνίζουν στους χώρους του σχολείου εφαρμόζεται το παιδαγωγικό μέτρο της αποβολής από τα μαθήματα μίας (1) ημέρας από το σχολείο.** Ο Σύλλογος Διδασκόντων αποφασίζει για την κλιμάκωση της εφαρμογής παιδαγωγικών μέτρων σε περιπτώσεις επανάληψης της ανεπιθύμητης συμπεριφοράς.

Παιδαγωγικά μέτρα και ενέργειες παιδαγωγικού χαρακτήρα

Ο Σύλλογος Διδασκόντων/ουσών (ΦΕΚ 2005/Β/31-5-2019) έχει την παιδαγωγική ευθύνη να προβαίνει σε ενέργειες και να εφαρμόζει πρακτικές για τη δημιουργία στο σχολείο του κλίματος που απαιτείται για την υλοποίηση των στόχων της εκπαίδευσης και για τη διαπαιδαγώγηση των μαθητών/τριών έτσι, ώστε να αναγνωρίζουν τη διακριτότητα των ρόλων και των ευθυνών των μελών της σχολικής κοινότητας, να σέβονται τους διαφορετικούς ρόλους και να αναγνωρίζουν την ανάγκη τήρησης των κανόνων.

Στις περιπτώσεις που κριθεί απαραίτητο και με γνώμονα το κοινό συμφέρον της εύρυθμης λειτουργίας της σχολικής μονάδας και της απρόσκοπτης ανάπτυξης όλων των μαθητών/τριών εφαρμόζονται παιδαγωγικά μέτρα σύμφωνα με την κείμενη νομοθεσία.

Συγκεκριμένα, κάθε εκπαιδευτικός μπορεί να προβεί στην εφαρμογή παιδαγωγικών μέτρων διαδοχικά: α) Προφορική παρατήρηση και β) Έγγραφο επίπληξη και απομάκρυνση από την αίθουσα διδασκαλίας κατά τη διάρκεια της διδακτικής ώρας. Στην περίπτωση αυτή ο/η μαθητής/τρια παρουσιάζεται στο Διευθυντή του σχολείου. Στη συνέχεια παραμένει στην τάξη (αν το επιτρέπει ο/η διδάσκων/διδάσκουσα) αλλιώς παραμένει στη βιβλιοθήκη του σχολείου (και στις δύο περιπτώσεις λαμβάνει ωριαία απουσία) μέχρι το τέλος της διδακτικής ώρας. Σε περίπτωση επαναλαμβανόμενων

ωριαίων απομακρύνσεων το Συμβούλιο του Τμήματος εξετάζει τους ενδεδειγμένους χειρισμούς.

Ο Σύλλογος Διδασκόντων/ουσών μπορεί να προβεί στην εφαρμογή παιδαγωγικών μέτρων, τα οποία διαδοχικά είναι: α) Προφορική παρατήρηση, β) Έγγραφη επίπληξη, γ) Αποβολή από τα μαθήματα μίας (1) ημέρας, δ) Αποβολή από τα μαθήματα δύο (2) ημερών και ε) Αλλαγή σχολικού περιβάλλοντος.

Ο Διευθυντής του σχολείου δύναται να εφαρμόσει διαδοχικά τα παρακάτω παιδαγωγικά μέτρα: α) Προφορική παρατήρηση, β) Έγγραφη επίπληξη, γ) Αποβολή από τα μαθήματα μίας (1) ημέρας.

Οι μαθητές/μαθήτριες που αποβάλλονται παραμένουν τις ημέρες της αποβολής τους στο σχολείο, οι ώρες απουσίας τους από την τάξη καταχωρίζονται και απασχολούνται με ευθύνη του Διευθυντή του σχολείου κατά προτεραιότητα στη βιβλιοθήκη του σχολείου εκτός αν καθορίζεται διαφορετικά από το όργανο που αποφάσισε το συγκεκριμένο παιδαγωγικό μέτρο.

Μετά από απόφαση του Συλλόγου Διδασκόντων του ΓΕΛ Πεντάπολης, μπορεί να ζητηθεί από τους μαθητές/τριες που έχει εφαρμοστεί παιδαγωγικό μέτρο απομάκρυνσης από την αίθουσα διδασκαλίας ή αποβολής από τα μαθήματα να πραγματοποιήσουν βιβλιογραφική εργασία στη σχολική βιβλιοθήκη με θεματολογία που έχει προταθεί από τους/τις διδάσκοντες/ουσες.

Σχολικές Δραστηριότητες

Το Σχολείο οργανώνει μια σειρά δραστηριοτήτων που στόχο έχουν τη σύνδεση σχολικής και κοινωνικής ζωής, τον εμπλουτισμό των ήδη υπάρχουσών γνώσεων των μαθητών/μαθητριών, την απόκτηση δεξιοτήτων ζωής και την κοινωνική ευαισθητοποίησή τους.

Ενθαρρύνονται οι μαθητές/μαθήτριες να αναλαμβάνουν πρωτοβουλίες προτείνοντας ιδέες, συμμετέχοντας και διοργανώνοντας ενδοσχολικές εκδηλώσεις και σχολικές δραστηριότητες. Κατ' αυτόν τον τρόπο ενισχύεται η συνέπεια, η υπευθυνότητα και η ενσυναίσθηση και επιτυγχάνεται η ευαισθητοποίηση έναντι σημαντικών κοινωνικών ζητημάτων. Παράλληλα αποτελούν αφορμές κι ευκαιρίες ώστε οι μαθητές να ανακαλύψουν και να αναδείξουν τις ικανότητές τους, τις κλίσεις τους, τα ενδιαφέροντά και τα ταλέντα τους.

Επικοινωνία και Συνεργασία Γονέων/Κηδεμόνων-Σχολείου

Οι γονείς/κηδεμόνες ενθαρρύνονται να συνεργάζονται στενά με το Σχολείο, προκειμένου να παρακολουθούν την αγωγή και την επίδοση των παιδιών τους σε τακτική βάση, συμμετέχοντας στις ενημερωτικές συναντήσεις που οργανώνονται από το Σχολείο. Η καλή συνεργασία και επικοινωνία των γονέων/κηδεμόνων με τους εκπαιδευτικούς και το Διευθυντή του Σχολείου είναι βασικός παράγοντας του θετικού κλίματος του σχολείου, της επιτυχίας των υλοποιούμενων ενώ παράλληλα συμβάλει στην αποτελεσματικότερη διαχείριση ζητημάτων που τυχόν θα προκύψουν. Η επικοινωνία μεταξύ των γονέων/κηδεμόνων και του Σχολείου πραγματοποιείται αξιοποιώντας κάθε πρόσφορο μέσο, ενδεικτικά, δια ζώσης με συναντήσεις σύμφωνα με το πρόγραμμα διαθεσιμότητας κάθε εκπαιδευτικού, τηλεφωνικά, μέσω ηλεκτρονικής αλληλογραφίας, μέσω της σχολικής ιστοσελίδας καθώς και των σελίδων στα μέσα κοινωνικής δικτύωσης του Σχολείου.

Σύλλογος Γονέων και Κηδεμόνων

Ο Σύλλογος Γονέων/Κηδεμόνων των Μαθητών και Μαθητριών του Γενικού Λυκείου Πεντάπολης συγκροτείται από το σύνολο των γονέων/ κηδεμόνων και έχει διετή θητεία. Ο Σύλλογος Γονέων/Κηδεμόνων βρίσκεται σε άμεση συνεργασία με τον Διευθυντή, τον Σύλλογο Διδασκόντων/ουσών του Σχολείου, αλλά και με τον/την Πρόεδρο της Σχολικής Επιτροπής του Δήμου.

Σχολικό Συμβούλιο

Στο Σχολικό Συμβούλιο του Γενικού Λυκείου Πεντάπολης (Ν. 4823/2021) συμμετέχουν ο Διευθυντής του Σχολείου, τρεις Εκπαιδευτικοί της σχολικής μονάδας ορισμένοι με πράξη του συλλόγου διδασκόντων, δύο εκπρόσωποι του Δήμου, ένας εκπρόσωπος του Συλλόγου Γονέων/Κηδεμόνων και ένας εκπρόσωπος των μαθητικών κοινοτήτων, που ορίζεται με απόφαση του Συμβουλίου τους.

Έργο του Σχολικού Συμβουλίου είναι η εξασφάλιση της ομαλής λειτουργίας του Σχολείου με κάθε πρόσφορο τρόπο, η καθιέρωση τρόπων επικοινωνίας διδασκόντων/ουσών και οικογενειών των μαθητών και του σχολικού περιβάλλοντος.

Το Σχολικό Συμβούλιο συνεδριάζει τουλάχιστον μία φορά ανά δύο (02) μήνες και εκτάκτως όταν παραστεί ανάγκη.

Πολιτική του Σχολείου για την προστασία από πιθανούς κινδύνους

Αντιμετώπιση έκτακτων αναγκών

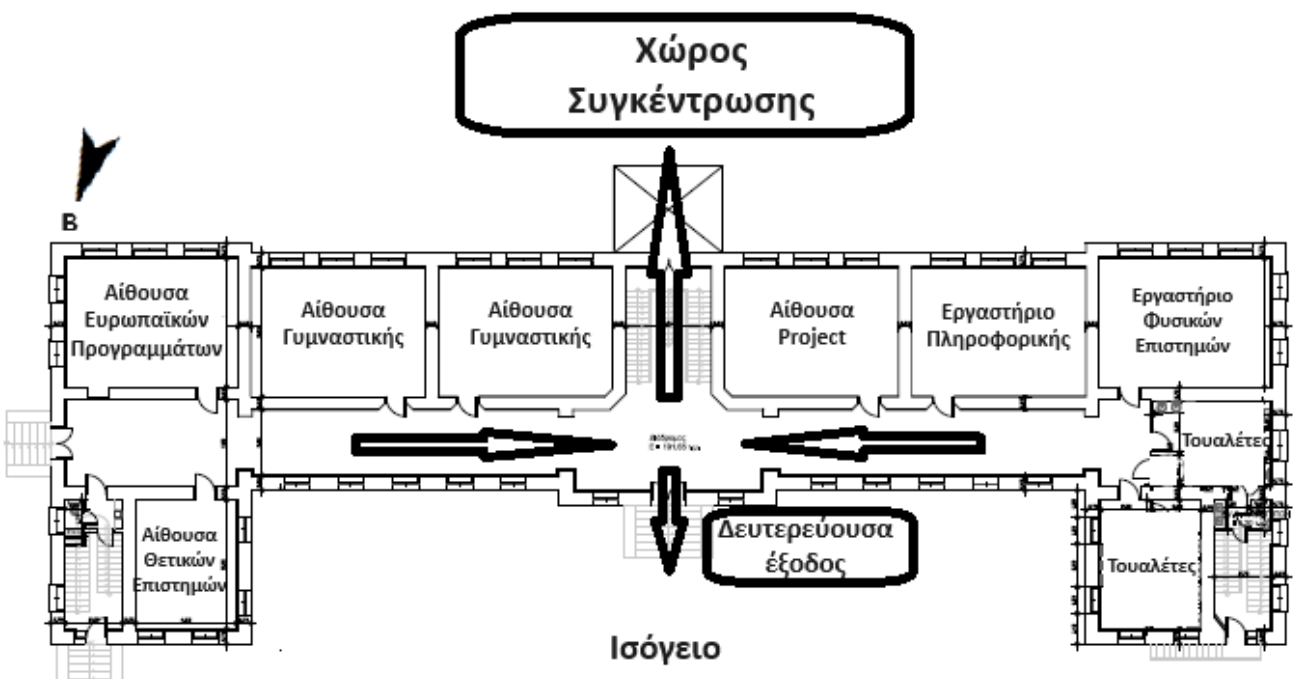
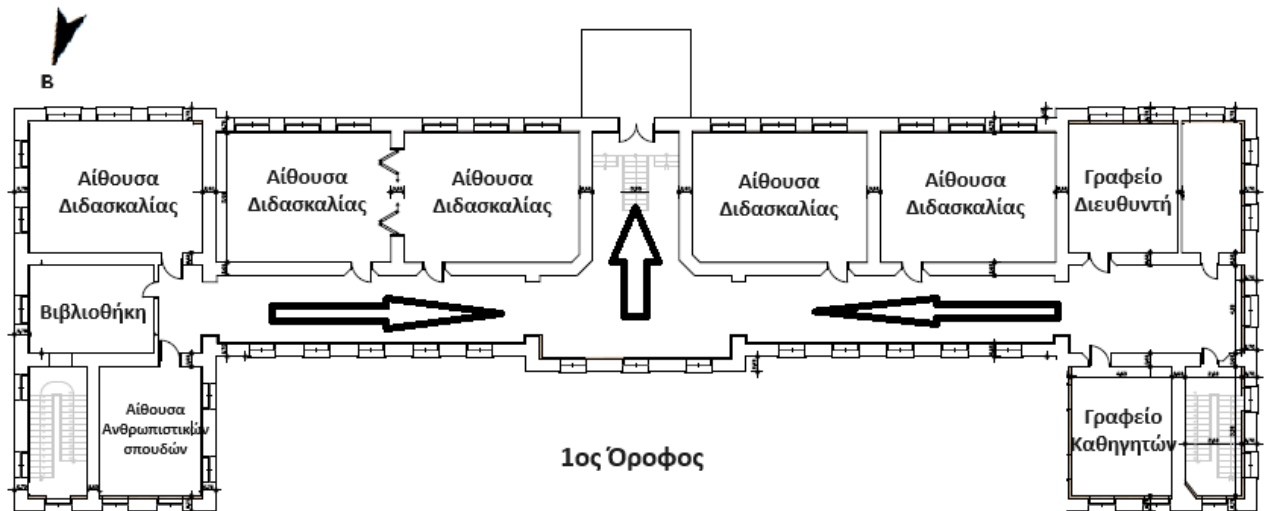
Ο Διευθυντής του Σχολείου, στην αρχή του σχολικού έτους σε συνεργασία με τον Σύλλογο Διδασκόντων/ουσών του Σχολείου, προβαίνει σε όλες τις απαιτούμενες ενέργειες που προβλέπονται για την αντιμετώπιση των έκτακτων αναγκών εντός του σχολικού χώρου.

Στις περιπτώσεις έκτακτης ανάγκης, οι μαθητές/τριες παραλαμβάνονται από τους γονείς/κηδεμόνες κατά την αποχώρησή τους από τον χώρο του σχολείου. Όσον αφορά την προστασία από σεισμούς και φυσικά φαινόμενα, επικαιροποιείται τακτικά το Σχέδιο Μνημονίου Ενεργειών για τη Διαχείριση του Σεισμικού Κινδύνου του Σχολείου και πραγματοποιούνται ασκήσεις ετοιμότητας κατά τη διάρκεια του σχολικού έτους. Επίσης, ο Διευθυντής ενημερώνει τους/τις μαθητές/τριες, καθώς και τους γονείς/κηδεμόνες, για τους βασικούς κανόνες και τρόπους αντίδρασης κατά την εκδήλωση των φαινομένων αυτών.

Τέλος, σε καταστάσεις πανδημίας ή ακραίων-επικίνδυνων φαινομένων οι εκπαιδευτικοί, μαθητές/μαθήτριες, γονείς/κηδεμόνες και ο Διευθυντής του σχολείου, οφείλουν να συμμορφώνονται και να ακολουθούν ρητά τις οδηγίες που εκδίδουν οι εκάστοτε αρμόδιοι φορείς/υπηρεσίες: π.χ. ΕΟΔΥ, ΥΠΑΙΘ, Υπουργείο Πολιτικής Προστασίας, κ.λ.π. για την εύρυθμη λειτουργία της σχολικής μονάδας και την ασφάλεια των μελών της.

Χώρος συγκέντρωσης σε περίπτωση ανάγκης

Σε περίπτωση έκτακτης ανάγκης εκκένωσης του κτιρίου οι μαθητές/τριες και το προσωπικό του σχολείου χρησιμοποιεί τις διαδρομές και τις εξόδους όπως υποδεικνύονται στο ακόλουθο σχέδιο.



Εσωτερικός Κανονισμός Λειτουργίας – Διαδικασίες διασφάλισης της εφαρμογής του

Ο κοινά συμφωνημένος Κανονισμός βασίζεται στην ισχύουσα νομοθεσία και στις σύγχρονες παιδαγωγικές και διδακτικές αρχές. Η τήρηση του από τους/τις μαθητές/ριες, τους εκπαιδευτικούς και τους γονείς/κηδεμόνες με αμοιβαίο σεβασμό στον διακριτό θεσμικό ρόλο τους, ώστε να έχει πληρότητα, γενική αποδοχή και εφαρμογή, αποτελεί προϋπόθεση της εύρυθμης λειτουργίας του σχολείου. Είναι το θεμέλιο πάνω στο οποίο μπορεί το Σχολείο να οικοδομήσει για να πετύχει τους στόχους και το όραμά του.

Θέματα που ανακύπτουν και δεν προβλέπονται από τον Κανονισμό, αντιμετωπίζονται κατά περίπτωση από τον Διευθυντή και το Σύλλογο Διδασκόντων, σύμφωνα με τις αρχές της παιδαγωγικής επιστήμης και την εκπαιδευτική νομοθεσία, σε πνεύμα συνεργασίας με όλα τα μέλη της σχολικής κοινότητας.

Ο παρών κανονισμός κοινοποιείται με ηλεκτρονική αλληλογραφία σε όλους τους γονείς/κηδεμόνες των μαθητών/τριών προς ενημέρωσή τους και αναρτάται στην ιστοσελίδα του σχολείου.

Πεντάπολη, 12/10/2023

Ο Διευθυντής

Εγκρίνεται

Ο Σύμβουλος Εκπαίδευσης
(που έχει την παιδαγωγική ευθύνη του σχολείου)

Ο Διευθυντής Εκπαίδευσης.

.....

.....